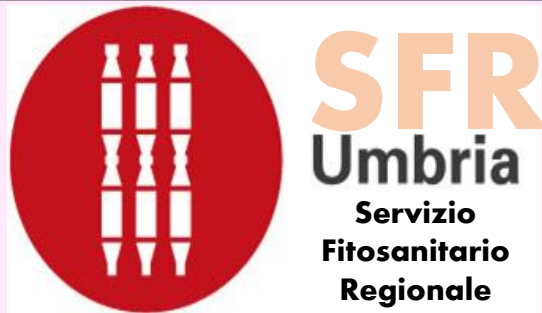


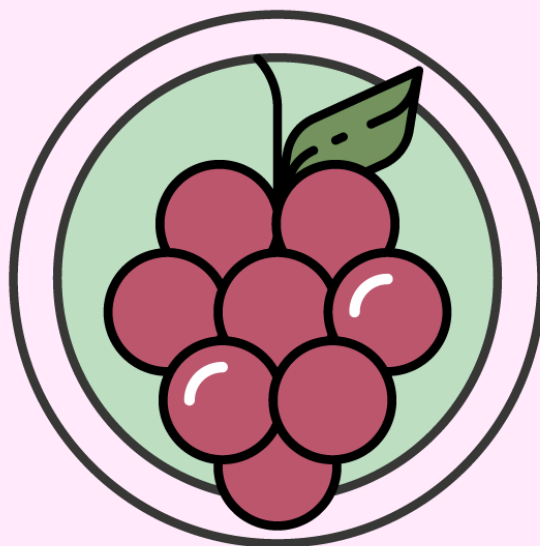
BOLLETTINO FITOSANITARIO Della VITE

N.20 del 23/08/2024 ⁵⁵
valido per le province di Perugia e Terni



FOCUS SETTIMANALE

La pressione infettiva di peronospora è molto limitata.



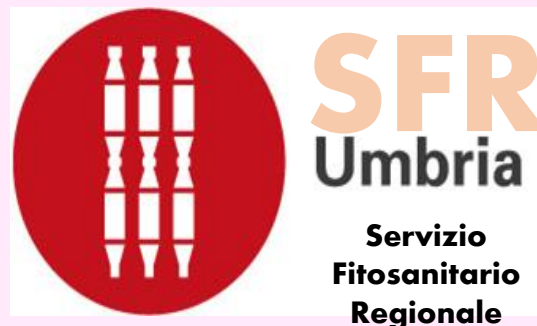
Le indicazioni date con il Bollettino fitosanitario, consentono agli operatori di attuare la difesa integrata obbligatoria ai sensi del art. 19 D.Lgs 150/12 sull'uso sostenibile dei prodotti fitosanitari. Vengono riportate informazioni sull'andamento meteorologico, sulla fase fenologica, situazione epidemiologica delle principali avversità, indicazioni sul momento più opportuno in cui effettuare eventuali trattamenti ed eventuali raccomandazioni sui prodotti fitosanitari utilizzabili, nonché orientamenti operativi relativamente all'adozione dei principi generali di difesa integrata (All. III DLgs 150/12).

Le indicazioni forniscono importanti elementi per la corretta attuazione della difesa integrata volontaria (es: certificazione nell'ambito di sistemi di qualità SQNPI – Sistema Qualità Nazionale Produzione Integrata). In tal caso le indicazioni sono coerenti con le “Norme tecniche per la difesa fitosanitaria e il controllo delle infestanti” del Disciplinare di Produzione Integrata (DPI) della Regione Umbria (<https://www.regione.umbria.it/agricoltura/disciplinari-di-produzione-integrata>).

Il PAN prevede che per il controllo delle diverse avversità delle colture sia possibile l'utilizzo dei fitofarmaci. Questa possibilità è però condizionata al rispetto preventivo di alcune misure ed in particolare specifica che questi prodotti possano essere impiegati solo all'interno di strategie di difesa integrata (obbligatoria o volontaria) o di difesa biologica. Uno dei punti fondamentali della difesa integrata è la possibilità per l'operatore professionale di utilizzare i prodotti fitosanitari solo quando necessario e cioè quando ci sono le condizioni per lo sviluppo dell'avversità e nel rispetto rigoroso delle indicazioni riportate in etichetta.

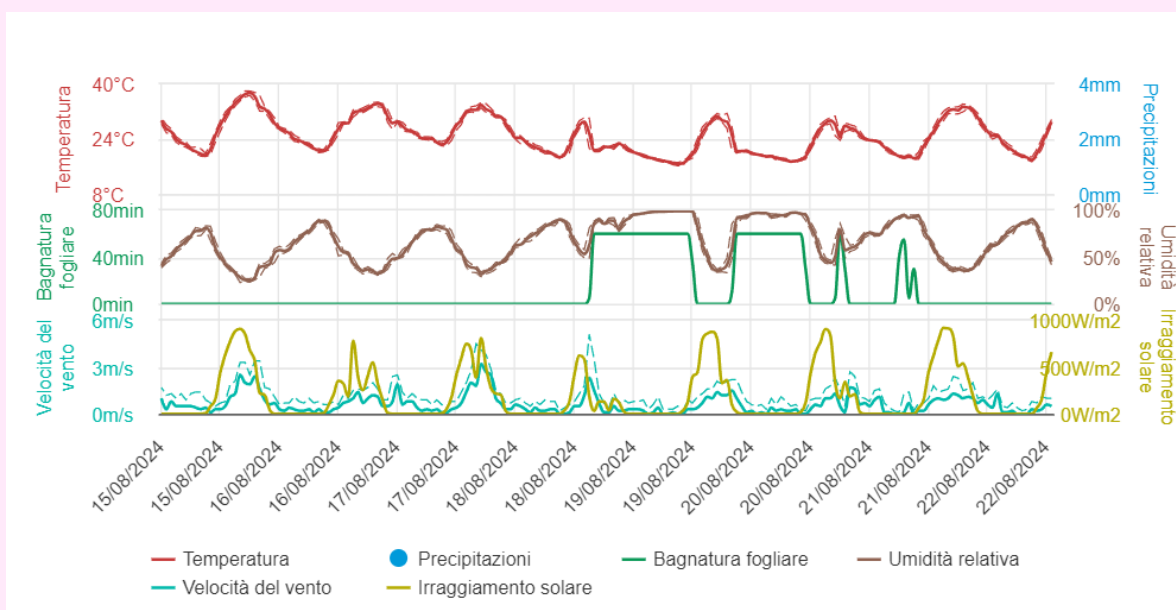
BOLLETTINO FITOSANITARIO Della VITE

N.20 del 23/08/2024
valido per le province di Perugia e Terni

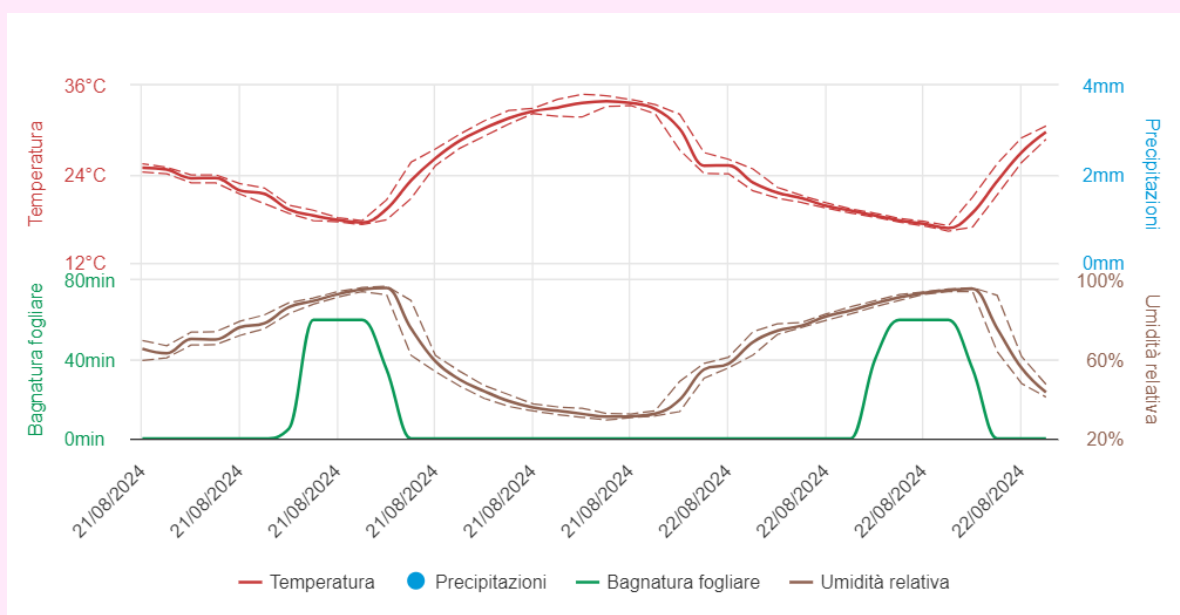


ANDAMENTO METEOROLOGICO

Tendenza: Irregolarmente nuvoloso domenica, con nuvolosità in ulteriore aumento nella seconda parte della giornata. Da lunedì generale peggioramento per l'arrivo di un nuovo impulso perturbato atlantico. <https://cfumbria.regione.umbria.it/previsioni-meteo>



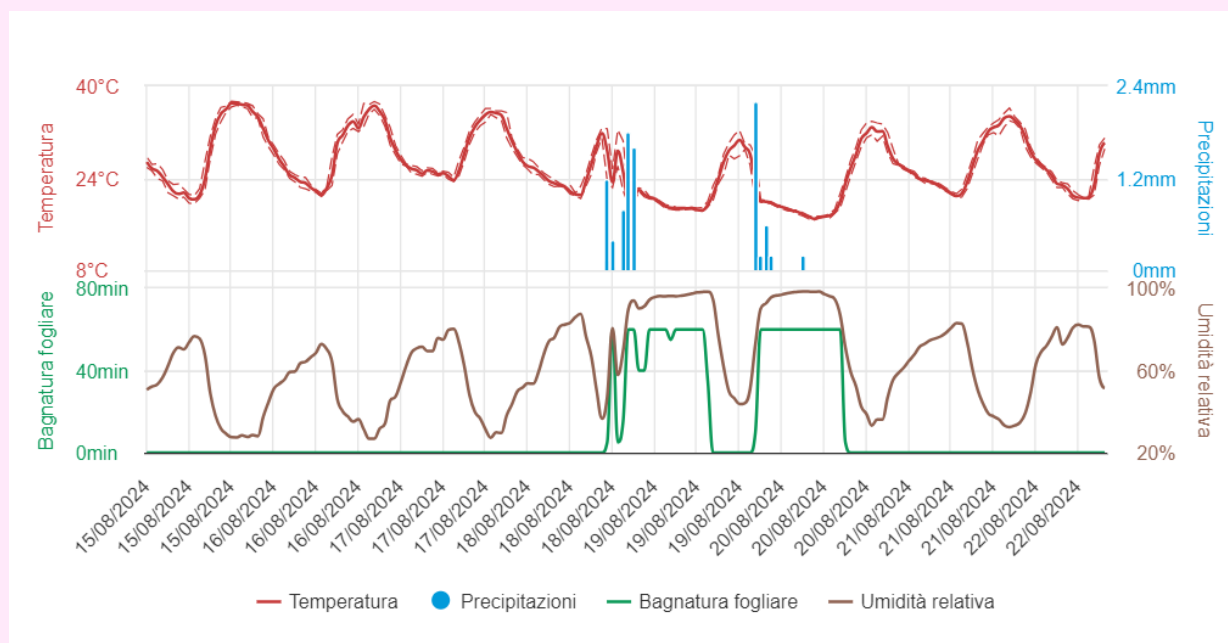
Il grafico riporta temperature, precipitazioni, bagnatura fogliare e umidità relativa del periodo registrate dalla stazione meteorologica dell'areale Media Valle del Tevere



Il grafico riporta temperature, precipitazioni, bagnatura fogliare e umidità relativa del periodo registrate dalla stazione meteorologica dell'areale dell'Orvietano

BOLLETTINO FITOSANITARIO Della VITE

N.20 del 23/08/2024
valido per le province di Perugia e Terni



Il grafico riporta temperature, precipitazioni, bagnatura fogliare e umidità relativa del periodo registrate dalla stazione meteorologica dell'areale Valle umbra sud

FASE FENOLOGICA

*Tutte le bacche hanno cambiato colore e consistenza (BBCH 83);
Addolcimento acini (BBCH 85).*



**BOLLETTINO FITOSANITARIO
Della VITE**

N.20 del 23/08/2024
valido per le province di Perugia e Terni



MONITORAGGIO PATOGENI

PERONOSPORA	STRATEGIE DI DIFESA
Presenza di lievi sintomi nelle aziende monitorate (1-6%).	In generale non necessari interventi.
OIDIO	STRATEGIE DI DIFESA
	In generale non necessari interventi.
TIGNOLETTA	STRATEGIE DI DIFESA
Ridotte catture nelle zone monitorate: Montefalco (4-5), Torgiano (2-3), Magione (0-4), Umbertide (9-10), Orvieto (3-1), Narni (3-0).	Eventuali interventi al superamento della soglia di intervento pari al 10-15% di grappoli con uova e/o larve.

Per coloro che aderiscono alle Misure Agroambientali della Regione Umbria, sono da tenere in considerazione le soglie di intervento previste per le specifiche avversità riportate nel relativo Disciplinare di difesa integrata 2023/2024, scaricabile dal sito della Regione Umbria al seguente indirizzo: <http://www.regione.umbria.it/agricoltura/disciplinari-di-produzione-integrata>

Tutti i bollettini fitosanitari relativi alla difesa della vite sono scaricabili dal sito della Regione Umbria al seguente indirizzo: <http://www.regione.umbria.it/agricoltura/bollettini-fitosanitari>

BOLLETTINO FITOSANITARIO Della VITE

N.20 del 23/08/2024

valido per le province di Perugia e Terni



UTILIZZO DEL RAME

Si ricorda che il decreto 2018/1991 stabilisce in 28 kg di Rame nell' arco di 7 anni (in media 4 kg per anno). L'utilizzo di concimi contenenti rame si deve limitare ai casi in cui sussista la presenza di una dimostrata necessità tecnica che, nella fattispecie, deve consistere in una documentata carenza nutrizionale della coltura oggetto di concimazione per il micronutriente "Rame". L'utilizzo di fertilizzanti a base di rame, in assenza di documenti che dimostrino all'Organismo di Controllo la carenza nutrizionale.

Per coloro che aderiscono alle Misure Agroambientali della Regione Umbria, sono da tenere in considerazione le soglie di intervento previste per le specifiche avversità riportate nel relativo disciplinare di difesa integrata 2023/2024, scaricabile dal sito della Regione Umbria al seguente indirizzo: <http://www.regione.umbria.it/agricoltura/disciplinari-di-produzione-integrata>

Tutti i bollettini fitosanitari relativi alla difesa della vite sono scaricabili dal sito della Regione Umbria al seguente indirizzo: <http://www.regione.umbria.it/agricoltura/bollettini-fitosanitari>

BOLLETTINO FITOSANITARIO Della VITE

N.20 del 23/08/2024

valido per le province di Perugia e Terni



APPROFONDIMENTO

Legno nero *Candidatus Phytoplasma solani*

Il legno nero è una malattia della vite causata da un fitoplasma (*Candidatus Phytoplasma solani*).

Il fitoplasma viene trasmesso da piante spontanee infette a piante sane di vite per mezzo di una cicalina polifaga, *Hyalestes obsoletus*. Questo insetto è ampiamente diffuso nei nostri territori, come frequenti sono le infestanti da cui esso acquisisce la malattia (convolvolo, ortica, artemisia, senecio, morella, ecc.).

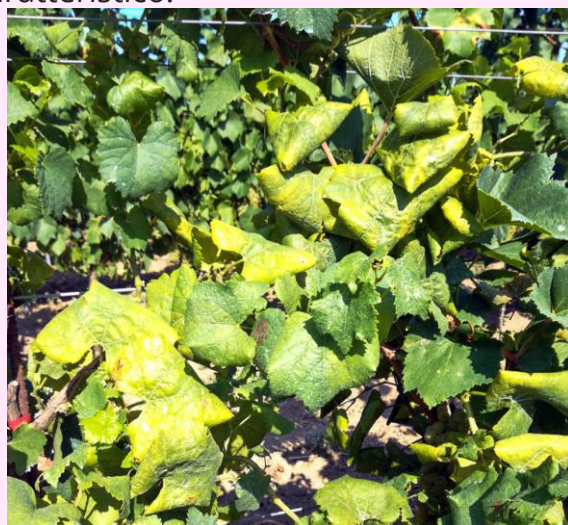
I sintomi sono molto simili a quelli causati da Flavescenza dorata, appaiono durante il periodo estivo fino a tutto il periodo vegetativo, interessando contemporaneamente, anche se con diversa intensità e gravità, foglie, tralci e grappoli.



Il vettore *Hyalestes obsoletus*

Le foglie attaccate presentano una colorazione dal giallo vivo (varietà a bacca bianca) al rosso intenso (varietà a bacca nera) con un inconfondibile accartocciamento del lembo fogliare.

Inoltre, le foglie presentano una lucentezza con riflessi metallici evidenti sulla pagina superiore e necrosi delle nervature e con picciolo che tende a rimanere attaccato al tralcio in modo caratteristico.



Sintomi sulle foglie

Altro sintomo molto caratteristico è rappresentato dai tralci che rimangono erbacei o parzialmente lignificati fino a tarda stagione e si presentano con sviluppo ridotto ed andamento a zig-zag degli internodi.

I sintomi su infiorescenze e grappoli si presentano in funzione della fase fenologica in cui si trova la pianta al momento dell'instaurarsi dell'infezione. I fiori avvizziscono ed i grappoli disseccano con disidratazione degli acini.